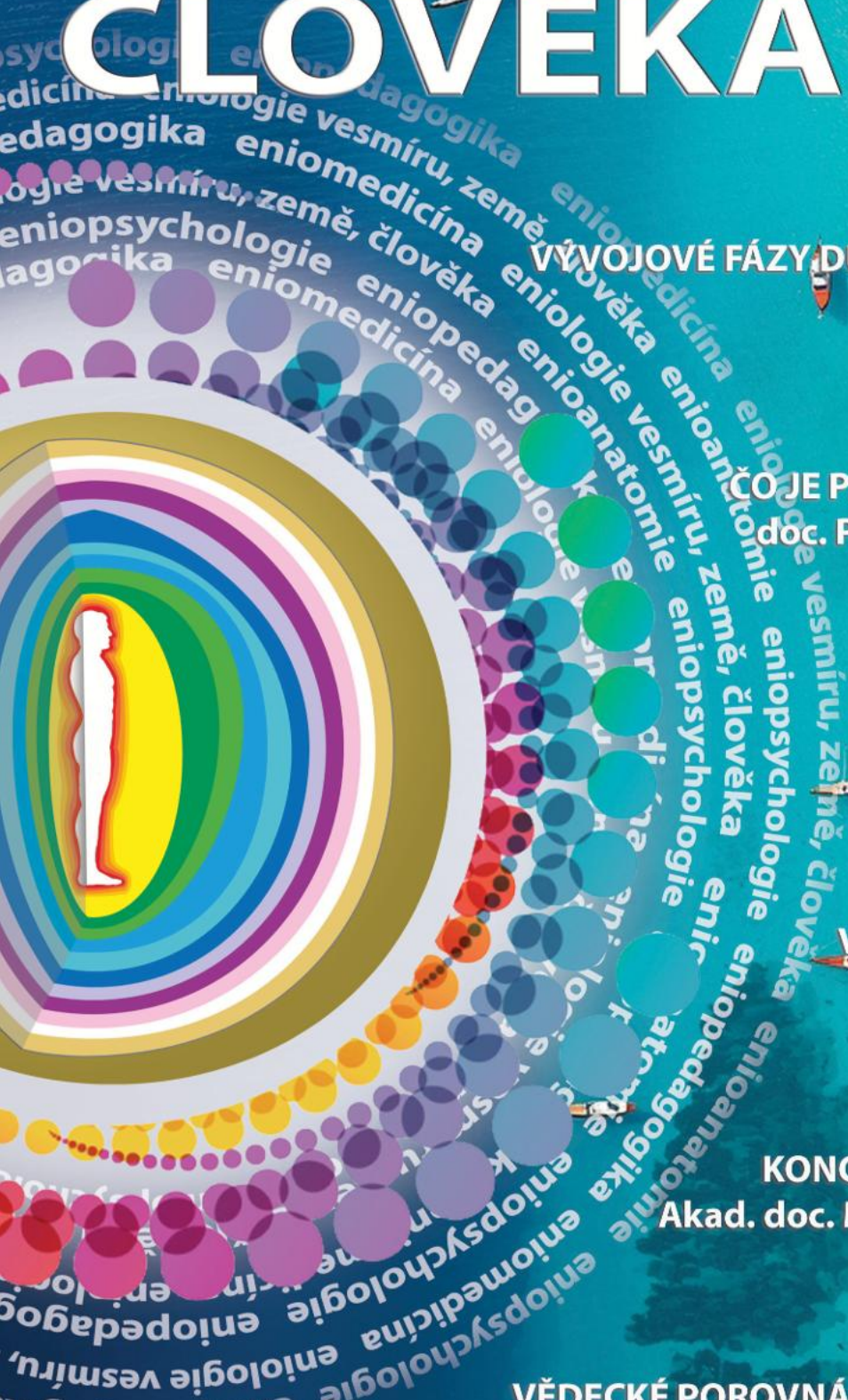


ENIOLOGIE

ČLOVĚKA

Věda
ZA HRANICÍ
PĚTI SMYSLŮ



VÝVOJOVÉ FÁZY DUŠE NAPRIEČ INKARNÁCIAMI

Mgr. Sandra Kos Dzian

ČO JE PSYCHONEUROIMUNOLÓGIA?

doc. PhDr. Zuzana Hudáková, PhD.

VINNA A STUD

Mgr. Veronika Pešková

VNITŘNÍ PRŮVODCI ČLOVĚKA

Ing. Tomáš Havrda

KONCENTRACE VE 14 VÝKLADECH

Akad. doc. Mgr. Anatolij Vasylchuk, CSc.

VĚDECKÉ POROVNÁNÍ NÁBOŽENSKÝCH ZÁŽITKŮ

Mgr. Bc. Julia Sellers, BA (Hons)

ISSN 2336-4157



977233641500149606





Obsah

49. číslo časopisu obsahuje čtrnáct vědeckých a vědecko-metodických prací deseti autorů. Je věnováno odborníkům všech eniologických oborů o člověku, přednášejícím vysokých škol, pracovníkům výzkumných ústavů, pedagogům, psychologům, lékařům, biologům, vychovatelům, každému, kdo PSI-fenomenálně vyvíjí svoji osobnost a všem, jež se zajímají o tyto obory a témata na profesionální, odborné nebo jen zájmové úrovni. Otištěné texty nemusejí vyjadřovat názor redakce.

Materiály zde zveřejněné mohou být využity jinými autory v jejich publikování pouze s uvedením názvu časopisu, jména autora, názvu článku a čísla stránky.

Tisk se uskutečňuje za finanční pomoci autorů vědeckých článků a sponzorů časopisu.

K vydání připravil: Ing. Věroslav Hudec

Obálka, sazba a grafika: Ing. arch. Jan Paclt, Sokolská 928, 696 42 Vracov, Česká republika, www.paclt.cz

Obálka a grafika: Monika Anna Wittelsbach, Brno, Česká republika

Formát: 297 × 210 mm (A4)

Tisk: TISKÁRNA LELKA, s.r.o., Hodonínská 975, 696 17 Dolní Bojanovice, Česká republika, www.tiskarna-lelka.cz

Distribuci v ČR zajišťuje

Digiport.cz – e-časopis
Smluvní prodejci

Sovenio s.r.o., www.enioshop.cz

Distribuci v SR zajišťuje

Mediaprint-Kapa Pressegrasso, a.s.
Digiport.cz – e-časopis
Smluvní prodejci

Sovenio s.r.o., www.enioshop.sk

Předplatné pro ČR

Předplatné zajišťuje jménem vydavatele firma SEND Předplatné spol. s r.o., www.send.cz

Předplatné pro SR

MAGNET PRESS, SLOVAKIA s. r. o., www.press.sk

Objednávka starších výtisků

Sovenio s.r.o., www.enioshop.cz

Eniologie je univerzální vědou, která provádí výzkum informačních procesů, jevů a událostí v přírodě a společnosti, které není běžný člověk schopen zachytit a vnímat smyslovými orgány.

Děkujeme všem sponzorům – vlastníkům společností a lidem, kteří vytvářejí jejich hodnoty, za laskavou finanční, morální a materiální podporu, díky níž vám můžeme nabízet kvalitní papír, sazbu, tisk a také přijatelnou cenu časopisu.

Vědecké články a rubriky

Scientific articles and sections

- 1 Pásma elektromagnetického spektra jemnohmotných těl – Část 2.** (Akad. doc. Mgr. Anatolij Vasylychuk, CSc.)
Bands of the electromagnetic spectrum of subtle bodies – Part 2
 - 3 Vývojové fázy duše naprieč inkarnáciami** (Mgr. Sandra Kos Dzian)
The developmental period of the soul across incarnations
 - 5 Košatění bohatství na základě přírodních zákonitostí. Výťah z knihy Košatění bohatství od Ing. Andreje Kopčaje, CSc.** (Ing. Ludvík Fritscher)
Branching of wealth based on natural laws. Excerpt from the book The Branching of Wealth by Ing. Andrej Kopčaj, CSc.
 - 11 Čo je psychoneuroimunológia?** (doc. PhDr. Zuzana Hudáková, PhD.)
What is psychoneuroimmunology?
 - 16 Platforma-trenažér pro dětské jízdní kolo** (Mgr. Boris Panarin, Akad. doc. Mgr. Anatolij Vasylychuk, CSc.)
Platform trainer for a children's bicycle
 - 18 Vina a stud** (Mgr. Veronika Pešková)
Guilt and shame
 - 23 Covid-puzzle. 1. část. „Důvěřuj, ale prověřuj“** (Ak. mal. Jiřina Průchová)
Covid-puzzles. 1st part. "Trust, but verify"
 - 29 Stručný přehled a porovnání některých anomálních náboženských zážitků** (Mgr., Bc. Julia Sellers, BA (Hons), BDiv., BCL., BC., Dcn., MACCPH)
Brief overview and comparison of selected anomalous religious experience
 - 36 Jak jsem si zašel k očnímu – indiánský Šaman Emahó** (Mgr. Radovan Šejvl)
How i went to the eye doctor – the native american shaman Emahó
 - 41 Koncentrace ve 14 výkladech** (Akad. doc. Mgr. Anatolij Vasylychuk, CSc.)
Concentration in 14 interpretations
 - 43 Enioanatomická norma, hypotrofie a hypertrofie modrého jemnohmotného těla** (Akad. doc. Mgr. Anatolij Vasylychuk, CSc.)
Enioanatomical norm, hypotrophy and hypertrophy of the blue subtle body
- ### Eniologie v praxi
- #### Eniology in practice
- 51 Vnitřní průvodci člověka** (Ing. Tomáš Havrda)
Inner guides of the human being
 - 59 Eniopsianatomická technologie tréninku a vývoje eniomitochondrií** (Akad. doc. Mgr. Anatolij Vasylychuk, CSc.)
Eniopsianatomical technology of training and development of eniomitochondria
 - 62 Recenze na knihu Anatolij Leonidovych Vasylychuk: Přiblížení budoucnosti**
Review of the book Anatolij Leonidovych Vasylychuk: Approaching the future
 - 62 doc. PhDr. Liliana Kudryk, CSc.**
 - 63 prof. MUDr. L. P. Matešuk-Vaceba, DrSc.**
 - 64 Akad. prof. PaedDr. Nina Novykova, DrSc.**
 - 65 prof. RNDr. V. Petlin, DrSc.**
 - 66 prof. PhDr. T. G. Tjurina, Ph.D.**
 - 67 Autoři vědeckých a vědecko-odborných článků**
Authors of scientific and scientific-professional articles
 - 68 Výběr z připravovaného 50. čísla**
Selection from the forthcoming 50th issue

Článek ukazuje, že podniky lze chápat podobně jako živé organismy, které fungují podle přírodních zákonů. Pokud je v nich zachována rovnováha, řád a dobré vztahy mezi lidmi, dokážou růst a vytvářet bohatství efektivněji. Důležitou roli hraje míra chaosu (entropie), kvalita spolupráce i přístup jednotlivých lidí k práci. Text zároveň naznačuje, že úspěch firem není náhoda, ale výsledek správně nastaveného systému a firemní kultury.

Ludvík Fritscher

Soukromá praxe chemie (Svinčany, Česká republika)
Private practice of chemistry (Svinčany, Czech Republic)

Košatění bohatství na základě přírodních zákonitostí

Výtah z knihy Košatění bohatství od Ing. Andreje Kopčaje, CSc.

Branching of wealth based on natural laws

Excerpt from the book The Branching of Wealth by Ing. Andrej Kopčaj, CSc.

Článek byl zařazen po recenzním řízení

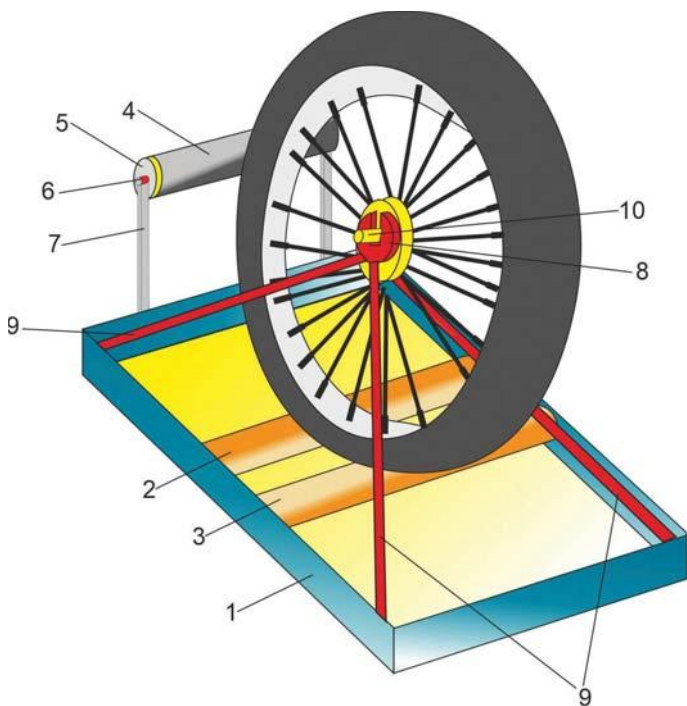
Abstrakt. Autor Andrej Kopčaj se ve své knize zabývá zákony a principy určujícími úspěšnost procesu košatění bohatství v podnicích. Na výrobní podniky (lidskou pospolitost) nahlíží analogicky jako na živé organismy. Vychází ze známých přírodních zákonitostí a funkčnosti živých systémů. Tyto principy aplikuje na optimalizaci podnikové tvůrčí činnosti a v důsledku toho na efektivní tvorbu bohatství. Pro zdraví složitých živých systémů (člověk, společnost, příroda) je nejdůležitější zachování vnitřní harmonie a funkčnosti těchto systémů. Živé systémy se vyznačují tím, že vlivem své vysoké míry funkčnosti a organizovanosti, dokáží ze svého okolí brát energii a do okolního prostředí rozptýlovat entropii (chaos). Jako základní faktor úspěšnosti podnikání, bere míru entropie (chaosu: 0 – minimum /uspořádanost/, 1 – maximum chaosu). Na tomto principu vytvořil entropickou mapu úspěšnosti (spojení technického a sociálního subsystému), kde znázorňuje cestu k efektivnímu procesu podnikání. Velmi úspěšné podniky zařadil do první ligy (cca 20 % podniků, které získávají 80 % bohatství) a zbytek (80 % podniků se ziskem 20% bohatství) do druhé ligy. V podnicích záleží na komplexním přístupu k podnikání (zavedl stupeň komplexnosti). Zabývá se ušlechtilostí energetizace lidí (rozlišuje stupně osobního přispění jednotlivých lidí k práci). A na závěr vytvořil typologii podnikové kultury, která dává předpoklad k úspěšnosti v podnikání.

Abstract. The author Andrej Kopčaj explores the laws and principles that determine the success of wealth creation processes in enterprises. He views manufacturing companies (human communities) analogically as living organisms and draws on natural laws and the functioning of living systems. These principles are applied to optimize creative business activities and, consequently, to support effective wealth generation. For the health of complex living systems (humans, society, nature), maintaining internal harmony and functionality is essential. Living systems are characterized by their ability to draw energy from their environment while dispersing entropy (chaos). The author considers the level of entropy (ranging from order to chaos) as a key factor of business success and introduces an entropic success map that connects technical and social subsystems. He distinguishes highly successful enterprises (approximately 20% generating 80% of wealth) from less successful ones and emphasizes the importance of a comprehensive approach to business (degree of complexity). The work also examines the quality of human contribution (levels of personal engagement) and presents a typology of corporate culture as a determinant of business success.

Klíčová slova: podniky jako živé organismy, entropie, stupeň komplexnosti, ušlechtilost energetizace lidí, podniková kultura.

Keywords: enterprises as living organisms, entropy, degree of complexity, human contribution, corporate culture.

Komentované doplnění textu knihy Andreje Kopčaje autorem článku Ludvíkem Fritscherem **je označeno tučnou kurzívou.**



Platforma-trenažér pro dětské jízdní kolo. 1 – rám, 2–3 – válce, 4 – brzdící válec, 5 – brzdící čelní disky, 6 – matice, 7 – svislý opěrný stojan, 8 – vidlice, 9 – opěrné vzpěry, 10 – osa zadního kola jízdního kola.

nohmotná těla. Vzniká současné fyzické, informační, zrakové a sluchové působení na fyzické tělo (svaly, klouby, mozek, zrakový a sluchový analyzátor) a na jemnohmotná těla dítěte, což přispívá k jejich všestrannému a harmonickému vývoji. Informační působení na mozek aktivizuje jeho vývoj a intelektuální a mentální schopnosti dítěte.

Různá barva světla funkčně aktivizuje různá jemnohmotná těla. Například zelené světlo bude současně funkčně ak-

tivizovat zelené, světle zářivě zelené, oranžové, světle zářivě oranžové, žluté, blankytné, tyrkysové, modré, šedivé, fialové, růžové, bílé a zlaté tělo, která pak informačně-energeticky působí na fyzické tělo a všechny jeho systémy, zajišťují fyzický, psychoemocionální a intelektuální vývoj dítěte, posilují jeho imunitní systém a zajišťují účinnou prevenci odpovídajících dětských onemocnění [2, 3].

Závěr

Platforma umožňuje v domácích podmínkách využívat jakákoli dětská jízdní kola pro fyzický vývoj dítěte. Šlapání na cyklistickém trenažéru při současném sledování filmů a programů pro děti s ohledem na jejich věk, za současného informačního, světelného a zvukového působení, zajistí rozšířené vnímání zrakových a sluchových informací, fyzický, psychoemocionální a intelektuální vývoj dítěte, vývoj jeho jemnohmotných těl a prevenci dětských onemocnění. Vytváří se pozitivní psychoemocionální stav procesu šlapání, který podporuje osvojování sluchových a zrakových informací a stimuluje u dítěte touhu po poznání. Dětský cyklistický trenažér v komplexu s monitorem, různými filmy a informačním, světelným a zvukovým působením na dítě umožní odvedení dítěte od každodenní rutiny a propojení procesů jeho fyzického vývoje, vzdělávání, výchovy a uzdravení.

Literatura

1. Свідоцтво № 110289 про реєстрацію авторського права на науково-технічний твір «Платформа-тrenaжер для дитячого велосипеда» / Панарін Борис Георгійович, Васильчук Анатолій Леонідович. 14 грудня 2021 р.
2. Vasil'čuk Anatolij. Eňioanatomie jemnohmotných těl člověka: monografie / A. Vasil'čuk. – Skalica: Elena Mikúšová MM, 2009. – 1 144 s., 407 barevných obrázků.
3. Васильчук А. Л. Еňіоанатомія тонкоматеріальних тіл людини / Підручник для університетів. – Львів: ПП Сорока Т. Б. Друк на потребу, 2016. – 704 с.



Celkový pohled na komplex cyklistického trenažéru.

Duchovní ego je nebezpečné, protože brání skutečné zpětné vazbě. Znemožňuje opravdové učení. Vytváří určitou nadřazenost maskovanou pokorou. Odděluje vás od vlastní lidskosti, i když můžete mít pocit opaku.

Psychologicky jde jen o sofistikovanější obranu proti studu a bezmoci. Přiznat si, že ještě něco nevím, že mě něco bolí, že mě něco zasáhlo, to vše by znamenalo narušit si svou identitu toho člověka, kdo už to má vyřešené... A tak se růst zastaví, protože růst vždycky začíná zranitelností a ochotou vidět. Proč je ego v obou formách tak nebezpečné? Vytváří iluzi bezpečí. Ego nám říká:

- Drž se své pravdy.
- Nenech se zpochybnit.
- Cítíš to tak.
- Musíš mít pravdu.
- Jsi dál než ostatní, nebo musíš být dál než ostatní.

Jenže právě kvůli egu ztrácíte blízkost a vztahy. Každá blízkost potřebuje schopnost volně říct nevím. Schopnost ustoupit, podřídit se. Potřebujeme ve vztahu cítit bolest bez obrany. Potřebujeme slyšet druhého, aniž bychom se hroutili nebo něco očekávali.

Když vládne ego, vztah se stává bojištěm o to, kdo má pravdu nebo kdo tomu rozumí víc, protože je dál. S egem není nikdy vztah místem spojování a blízkosti, ale stává se ztrátou a bolestí. Jak ego poznáte?

- Když se ve vás silně spouští nesouhlas.
- Když potřebujete mít poslední slovo.
- Když okamžitě vysvětlujete, proč jste měli pravdu, proč to druhý špatně pochopil.
- Když se cítíte být lepší než... nebo když se cítíte být nadřazení.
- Také naopak, když se cítíte méněcenně, ale musíte to vyrovnat svým výkonem.
- Také tam, kde nedokážete třeba říct: Tohle mě zasáhlo, bolelo... Tohle ještě neumím... Pomůžeš mi...

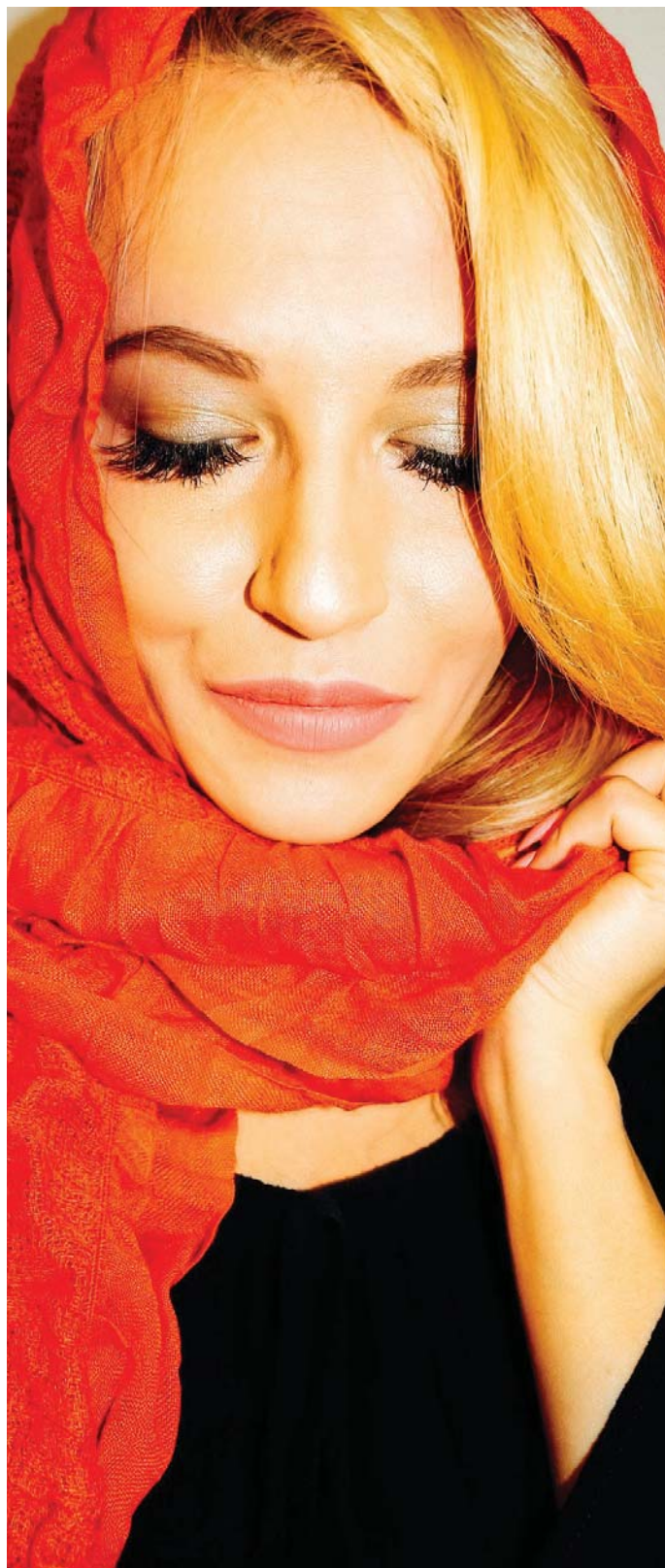
Ego nechceme a nepotřebujeme zničit, ale potřebujeme ho rozpoznat, protože ve chvíli, kdy si všimnete, že mluví vaše obrana, když to najednou uvidíte, můžete se rozhodnout udělat věci jinak. Můžete zvolit pokoru místo nadřazenosti. Zranitelnost místo kontroly. Kontakt místo dominance, a právě v tu chvíli začíná růst.

Nechtějte být více duchovní. Nechtějte být více dobří a vše umět. Nechtějte mít vše perfektní. Chtějte být lidští... protože být lidský je nejhlubší um, kouzlo a zázrak, který máte a který otevírá blízkost a zve vás do hlubokých vztahů.

Za poslední dobu jsem si všimla, jak duchovní ego brání růstu skvělým lidem, kteří se dříve snažili a pracovali na sobě. Brání lidem posunout se dál, protože mají pocit, že už nepotřebují růst, nebo – což je největší past – že už vše vědí.

Zaseknutí v duchovním egu nemusí být jen na měsíce, ale bohužel i na roky vašeho života. Ať už si stud přiznáte v jakékoli podobě, důležité je, že ho znovu uvidíte a tuto emoci přijmete za svou. Jakmile totiž něco vlastníte, nemůže vás to ovládat, ale postupně začínáte ovládat vy tuto věc. A jelikož u studu hraje obrovskou roli naše osobnost a ego, které nás provází celý život, je dobré si uvědomovat, v jaké fázi se náš stud a naše ego právě nacházejí.

Pokud vás zajímá kompletní práce s emocemi – se studem, vinou a dalšími emocemi, stejně jako s traumaty, sebedůvěrou či egem – doporučuji moji novou knihu: *Emoční bible – od chaosu k vnitřní síle*.



Literatura

Autorka nečerpá z literatury. Článek je sepsán na základě jejích vlastních výzkumů, zkušeností, poznatků a znalostí, channelingu, prožitků a postřehů. Z jejího publikování jsou k dispozici videa na www.veronikapeskova.com, je autorkou videoknihy „Fénix, 40 dnů ke znovuzrození“ a knih „Už se nechci bát“, „Meditace s Veronikou“ a „Emoční bible – od chaosu k vnitřní síle“.

Světlo a tma

Existuje něco, čeho bych se mohla chytit? Ano. Existuje. Primárně energeticky zdrojové elektromagnetické vlnění ve formě viditelného světla šířící se prostředím. Prostor, kterému tento světelný zdroj chybí je tma. Světlo a Tma, je to, oč tu běží.

Světlo jako dynamická, bouřlivá síla a energie se šíří nekonečným oceánem věčného zdánlivého klidu – Tmy. Světlo a Tma jsou dvě strany jedné mince. Jejichž podstatou je fascinující svět Řádu posvátné geometrie a Vědomí, které vytváří náš vnější a vnitřní svět. Formují. Informují. Řád je opakem Chaosu. Oba mají své pevné místo ve Vesmíru. Možná, že stačí změnit úhel pohledu.

Zůstaňme však u virů. Podstatou zobrazených virů byla vždy korpuskule. Koule. Kulovitý útvar. Ostré háčky na koncích mnoha výběžků korpuskulí dávaly tušit nebezpečného nepřítele, který injektuje svoji DNA ihned, jakmile se háčkem zachytí u nebohé buňky. Jak ale došlo k zobrazení viru jako takového, natož tolika druhů virů? Kdo je jejich tvůrcem? A co je za tím?

Dobře. Korpuskuli již zobrazenou máme. Chybí jen vlna, frekvence, teplota, pohybová energie i amplituda. V rámci korpuskulárně vlnového charakteru hmoty je běžně známo, že korpuskule se vzápětí mění ve vlnu. Korpuskule a vlna neexistují současně. Vlna vytváří korpuskuli tím, že se smrští, a naopak v okamžiku, kdy expanduje, rozvine se v podobě vlny a naopak.

Tak, kde ta vlna je? Proč se o ní nikdo nezmiňuje? Je možné, že by tvůrce zobrazeného viru počítačovou technologií, zapomněl na vlnový rozsah známých elementárních částic elektromagnetického vlnění – fotony a elektrony, jež jsou nedílnou součástí elektromagnetického pole, elektromagnetické energie a elektromagnetické síly v našem prostředí?

Samotné fotony ani elektrony nevidíme. Co však vidíme, je odraz dané frekvence ve viditelném spektru elektromagnetického vlnění. Vidíme vlnovou délku fotonů, která vybudí z povrchu předmětů elektrony, které se v oku mění na elektrické impulzy, které neustále přijímá a vyhodnocuje hypotalamus.

V myšlenkách se vracím se k rozsahu pracovního pásma širokopásmových zbraní HPM a úzkopásmových zbraní EMC. Možná, že zde je zapotřebí hledat důvod vybuzení elektronů a fotonů ve vnějším a následně vnitřním elektromagnetickém poli živého organismu. Jejich akceleraci a následnou zátěž organismu chaoticky vířivými elektrony a fotony. Ale nepřeh-

ánějme, mnohdy stačí obyčejný průvan nebo zdrojové rezonanční vysokofrekvenční elektromagnetické pole.

Možná, že právě od bouřlivé rotace fotonů a elektronů ve vířivých chaotických formacích v elektromagnetickém poli, mechanickými zdroji, byl odvozen název vir – vír – virus.

Poznámka autorky: Pokud tomu tak skutečně je, to by vysvětlovalo, proč máme dobré zkušenosti při aplikaci primárně energeticky nezdvojové informace ART BODYGUARD například při virových stavech u lidí s aftou, oparem, zvýšenou termikou nebo při chřipkových stavech, kdy organismus rychle regeneruje a zotavuje se.

Důkaz

Primárně energeticky zdrojové barvy jsou charakteristickými vlastnostmi světla s následnými fyzikálně-fyziologickými účinky, ke kterým patří asimilace, disimilace, anabolismus a katabolismus. V případě, že by byl použit primárně energetický zdroj barev, musí dojít k nárůstu chaosu a podpoře akcelerace fotonů a elektronů v elektromagnetickém poli vnějšího a následně vnitřního prostředí v živém organismu, což má nepříznivý vliv na formaci fotonů a elektronů ve vnějším a následně vnitřním elektromagnetickém poli člověka. Změna formace způsobuje shluky, chaotické víry, koncentraci, ale i rozptyl. Strana druhá se vyznačuje nedostatkem fotonů a elektronů v elektromagnetickém poli člověka.

Tento fyzikální stav se projevuje na úrovni fyziologie například zvýšenou teplotou, lokální bouřlivou aktivitou imunitního systému, nedostatkem atp. Organismus se snaží zvýšenou termodynamickou zátěž zastavit. Vyrovnat tok elektromagnetické energie dynamizované kinetickou energií fotonů a elektronů zvenčí nebo zevnitř při nadbytečném příjmu potravin, které chemi-osmotickými procesy intoxikují organismus. Nezapomeňme, že se stále jedná o primárně energetický zdroj. Pokud má fyzika prostředí pravdu, musí za této situace dojít k nárůstu chaosu a až teprve sekundárně k řádu (zklidnění).

V případě, že je však do systému elektromagnetického pole člověka vložena informace bez přímého, zato však sekundárního energetického zdroje, primárně dochází k řádu.

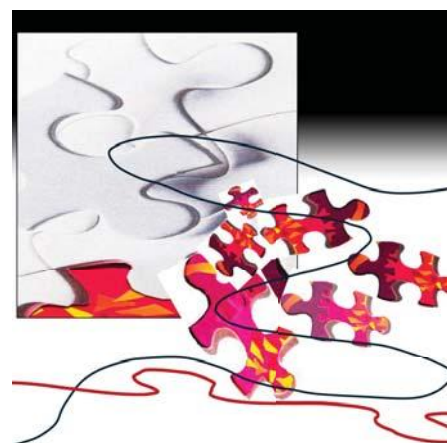
Řád je jen jeden. Rozumí se jím informace v podobě nové formace, která usměrňuje bouři elektronů a fotonů do plynulého toku v elektron transportních řetězcích a neuronech. Plynulé rozmístění elektronů a fotonů za současného využití vlastností primárně energeticky nezdvojových barev je vítězstvím pro neurony a mitochondrie, které mohou poskytnout



Obr. č. 7 Něco tam je.



Obr. č. 8 Bude tam toho víc?



Obr. č. 9 Bude!



roli. Oblasti mozku, které vykazovaly sníženou aktivitu během glosolálie (Newberg et al., 2006), naopak vykazovaly zvýšenou aktivitu během modlitby a kontemplance karmelitánských jeptišek v jiné studii (Beauregard & Paquette, 2006). Během modlitby byly aktivovány jak orbitofrontální, tak frontální kůra mozku. Orbitofrontální kůra se mimo jiné podílí na kognitivních rozhodovacích procesech. To může naznačovat, že jeptišky, přestože byly ve stavu zvýšené relaxace se sníženým smyslovým vnímáním typickým pro modlitbu a kontemplaci, byly stále schopny zapojit se do řady kognitivních procesů typických pro myšlení.

Kognitivní zpracování obvykle probíhá v předních částech mozku. Lze předpokládat, že glosolálie a modlitba/kontemplance jsou činnosti podobné povahy, protože obě představují stavy vysoce kontemplativní duchovní povahy a lze je dále charakterizovat sníženou reakcí na vnější podněty. V závislosti na dosažené intenzitě mohou být oba tyto stavy považovány za projevy anomální percepce, mystické či náboženské. Je tedy zajímavé, že samostatné studie Newberga a kol. (2006) a Beauregarda & Paquette (2006) zaznamenaly opačnou mozkovou aktivitu ve stejných oblastech mozku během velmi podobných činností.

Další studii zaměřenou na glosolálii provedl Persinger (1984). Odhalila netypickou aktivitu EEG v jak u transcendentální meditaci, tak u glosolálie, a to u zdravých jedinců bez předchozí patologické anamnézy. Studie zaznamenala 10sekundovou přítomnost delta aktivity v temporálním laloku během transcendentální meditace. V případě glosolálie byla zjištěna aktivita komplexu hrot-vlna v temporálním laloku

u jedince praktikujícího glosolálii. Na základě výše zmíněných výsledků Persinger zkonstatoval, že mystické a náboženské zkušenosti, včetně glosolálie, vznikají přirozeně v temporálním laloku u zdravé populace a mají přechodný charakter.

Tato konstatace se zdá být v souladu se studií Reevese a kol. (2014), která popsala případ osoby praktikující glosolálii, u níž se během mluvení jazyky projevovaly výboje v temporálních lalocích. Zkoumaným subjektem byla 44letá žena. Za zmínku stojí fakt, že během glosolálie vykazovala výboje v temporálním laloku ve formě aktivity komplexu hrot-vlna. Zároveň při praktikování glosolálie zažívala záškuby levé paže. Studie Kavana (2004) navíc popsala výskyt změněných stavů vědomí u osob praktikujících glosolálii a porovnála je se zkušenostmi meditujících ze skupiny jógy na Novém Zélandu. Studie ukázala, že většina glosolálistů zažívala změněné stavy vědomí nikoli během samotné glosolálie, ale během „křtu Duchem“. Zajímavé je, že skupina meditujících zažívala změněné stavy vědomí při meditaci častěji než glosolálisté během své praxe. Studie Lynna a kol. (2011) dále ukázala, že glosolálie může vykazovat znaky disociativního stavu vědomí, podobného transu, během něhož je narušeno vědomí vlastního já. Studie rovněž dospěla k závěru, že během glosolálie může docházet ke snížení proprioceptivního vnímání jedince ve frontálních a parietálních lalocích mozku.

Případ glosolálie

Níže jsou popsány některé fenomenologické i sémiologické charakteristiky jednotlivých projevů glosolálie, jak je prožívala 51letá bělošská křesťanská katolička. Pro účely tohoto článku je označena jako paní X.

Veškeré informace týkající se praxe glosolálie u paní X byly pro účely této práce shromážděny v neformálním prostředí na základě přímého pozorování i její osobní subjektivní výpovědi. Informace o níže popsaném případě glosolálie mají tedy subjektivní povahu.

Paní X vysvětlila, že při praktikování glosolálie má tento proces obvykle několik fází. První fáze začíná několik minut poté, co začne kontemplant (modlit se) vsedě. Obvykle začíná tím, že se její horní končetiny začnou spontánně pohybovat a její tělo se kýve ze strany na stranu. Ztrácí kontrolu nad svým tělem, jako by bylo „ovládáno nějakou silou, která vychází přímo ze mě“, jak sama uvedla. Podle paní X tato neidentifikovaná síla způsobuje, že ztrácí kontrolu nejen nad svým tělem, ale i nad svým „já“. Během glosolálie zažívá stav, který lze popsat jako snížený pocit sebeidentifikace. Tvrdí, že se této vnitřní síle dobrovolně odevzdává. Cítí k ní silnou přitažlivost, protože v ní vyvolává hluboké pocity vnitřního klidu, transcendence a „innafibility“ (nevyjádřitelnosti/neidentifikace) ve „fyzickém i duchovním těle“.

Jak již bylo zmíněno, na začátku každé praxe glosolálie, která probíhá většinou vsedě, se horní část těla paní X začne kývat ze strany na stranu. Kývání je zpočátku pomalé, následně se zrychluje. Zajímavé je, že pomalé a rychlé pohyby se střídají koordinovaným způsobem. Po několika minutách koordinovaného kývání se začnou pohybovat její rty a čelist. Jak se rty pohybují, zuby do sebe narážejí a vydávají hlasité zvuky. Zvuky, které paní X vydává, jsou nesrozumitelné. Nejde však o jednotlivá slova, spíše připomínají bzučení či humming, zatímco rty a čelist se rytmicky pohybují, jako by sledovaly nějaký vnitřní rytmus či skrytou melodii. Současně se její jazyk prudce pohybuje v ústech a někdy i vystřeluje ven.

přírodních bytostí, duchů a talismanů, které si děti berou do spánku. Až vyrostou, svá zvířátka a bytosti nahradí pracovními problémy a jinými stresujícími faktory, se kterými unaveně usínají, a proto dnešní svět vypadá tak, jak vypadá. Emahó mluvil o rovnocennosti snění a bdění, a kladl vyšší důraz právě na to, co se odehrává ve spánku a ve snech. Měl jsem v prosinci docela náročný pracovní program a na jeho přednášku jsem vážil cestu dlouhou asi 150 km. Jednu chvíli jsem zavřel oči a zadířmal. Emahó ztišil hlas a na okamžik úplně ztichl a já zadířmal. Najednou jsem pocítil zvláštní teplo, mír a klid. Probudil mě pohledem. Otevřel jsem oči a uviděl jeho přímý pohled do svých očí. Mírně jsem se pouсмál, čímž jsem poděkoval a přednáška mohla pokračovat. Byl to velice vnímavý přednášející.

Před příjezdem na tuto akci jsem si jen zběžně prohlédl jeho internetové stránky, z jejichž textu jsem nerozluštil skoro nic, ale na fotografiích jsem si všiml, že vypadá jako Indián a umí ohýbat plamen. Na webu www.emaho.ws jsem tehdy našel bohatou fotogalerii i termíny jeho vystoupení po celém světě, ale spoustu odkazů na něj najdete i dnes. Je to Indiánský šaman, budhista, ale i katolický biskup, který si vzal za ženu Němku [5] a desítky let pořádal semináře ohňového tance. Jedná se o jedinečný šamanský rituál, který přináší pokoj do práce s ohněm. Je tam ticho a mír a zároveň vesmírná bouře. Ve své knize **Vít Tvého srdce** [1] promlouvá k těm, kteří se zamýšlejí nad svým životem. Emahó nepíše knihy, Emahó promlouvá k těm, kteří se zamýšlejí nad svým životem. Na webu taktéž najdete rozhovor s indiánským šamanem Emahó zachycený kamerou ČT v divadle Kampa – Emahó – Setkání v srdci [6]. Ve druhé části programu kolem sebe obřadně rozložil celou řadu rituálních předmětů, zapálil kadidlo, ořezal stopky a trny

růží a každému předmětu, který používal, vtiskl notnou porci energie. Mezi jeho pomůckami nechyběla křídla dravce, ptačí noha – pařátek svírající křišťálovou kouli, křesťanský růženec ani kámen mudrců.

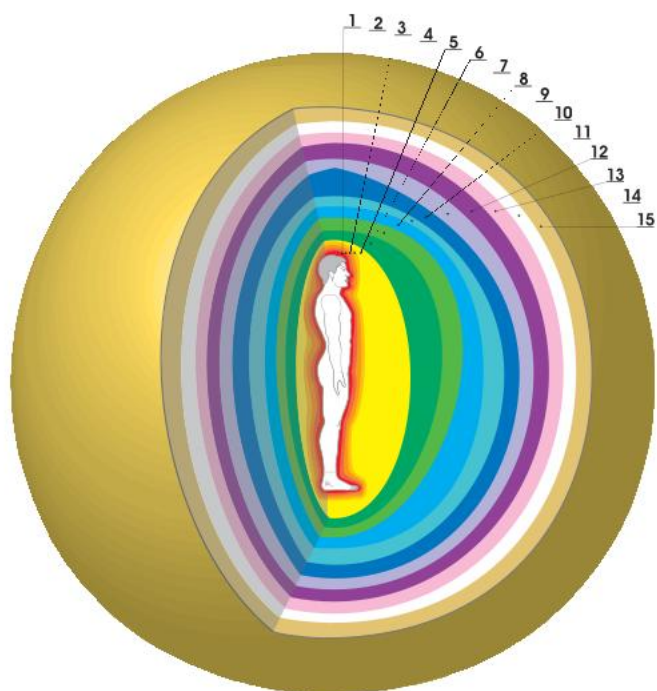
O tom, kdy a za jakých okolností EMAHO získal svoje schopnosti a jak se naučil speciální ohňový tanec, podrobně pojednává obsáhlý rozhovor Petra Třešňáka. S Emahóem o jeho vizích, šamanském tanci a zrnku písku v nás – Bud' vás oheň spálí, nebo ne [4].

Po rozložení všech rituálních předmětů následovala dynamická fáze celého programu: rituální šamanský tanec. **Pořadí pacientů určuje lékař.** Tahle cedulka visí snad v každé ordinaci, ale teprve při šamanském tanci jsem uviděl, jak se to dělá v praxi. Při dynamické fázi, kdy asi polovina lidí poskakovala kolem ohně reprezentovaného dvojicí víceknotých svíček a druhá polovina seděla, si Emahó z různých částí sálu většinou uchopením na vlasy nebo za rameno vytahoval jednotlivé „pacienty“. Svoji ruku, značně zahřátou patrně nejen od plamenů svíce, pak tanečnickům většinou přikládal právě doprostřed čela. Každému podle jeho schopností a zásluh. Emahó vidí éterické tělo, proto jiným zahřívá záda nebo na různé části těla přikládal své rituální předměty. V mém případě zapůsobil k **aktivizaci čakry třetího oka** a svoji ruku vonící dýmem svíčky s horkým voskem přiložil právě na to místo uprostřed čela, kam jsem ráno dostal virtuální ránu ocelovou tyčí. Ještě několik dní jsem cítil příjemné teplo, které se dá v jistém smyslu charakterizovat jako „vědomí toho místa“ uprostřed čela, které tam zůstalo dál.

Nějaký čas jsem ve fonetické podobě slyšel myšlenky některých lidí na vzdálenost desítek kilometrů. Někdy jsem

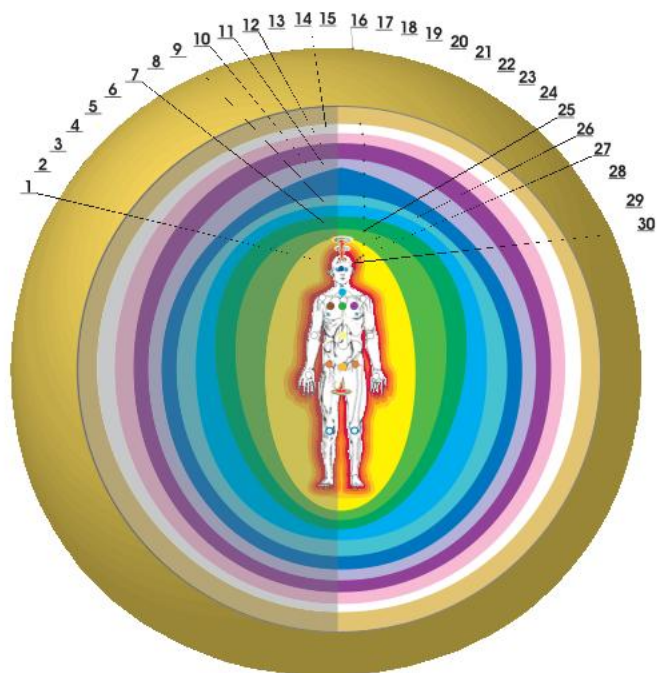


Foto: Radovan Šejvl



Obr. 2. Vnější části jemnohmotných těl člověka (sagitální řez)

1 – červené tělo; 2 – světle zářivě červené tělo; 3 – oranžové tělo; 4 – světle zářivě oranžové tělo; 5 – žluté tělo; 6 – zelené tělo; 7 – světle zářivě zelené tělo; 8 – blankytné tělo; 9 – tyrkysové tělo; 10 – modré tělo; 11 – šeríkové tělo; 12 – fialové tělo; 13 – růžové tělo; 14 – bílé tělo; 15 – zlaté tělo



Obr. 3. Jemnohmotná těla člověka (pohled zepředu)

1 – červené tělo; 2 – světle zářivě červené tělo; 3 – oranžové tělo; 4 – světle zářivě oranžové tělo; 5 – žluté tělo; 6 – zelené tělo; 7 – světle zářivě zelené tělo; 8 – blankytné tělo; 9 – tyrkysové tělo; 10 – modré tělo; 11 – šeríkové tělo; 12 – fialové tělo; 13 – růžové tělo; 14 – bílé tělo; 15 – zlaté tělo; 16–30 – vnější obaly jemnohmotných těl: 16 – zlatého těla; 17 – bílého těla; 18 – růžového těla; 19 – fialového těla; 20 – šeríkového těla; 21 – modrého těla; 22 – tyrkysového těla; 23 – blankytného těla; 24 – světle zářivě zeleného těla; 25 – zeleného těla; 26 – žlutého těla; 27 – světle zářivě oranžového těla; 28 – oranžového těla; 29 – světle zářivě červeného těla; 30 – červeného těla

vývoji extrasenzorických zrakových pocitů (duchovní vidění) se současným zdokonalením telepatických schopností, extrasenzorických, mimosmyslových, informačně-energetických a duchovních sluchových, čichových, chuťových, hmatových, bolestivých, tepelných, propio- a interoreceptorních pocitů do stavu jasnovidění, jasnosluchu, jasnočichu, jasnochuti, celkové jasnoextrasenzoriky až do jasnoznaní a apriorních znalostí. **Vytváří** informačně-energetické podmínky pro projev PSI-fenomenality – radiestezii, psychometrii, telemetrii, regresi, kognici, retrokognici, prekognici, psychokinezi, telekinezi, levitaci, mimotělesnou projekci, teleportaci, materializaci, dematerializaci, léčitelství a jiné fenomény (Boží dary). **Zdokonaluje** vysoce vyvinuté harmonicky vyvážené biologické, sociální a duchovní vlastnosti člověka, naplňující je informací nejvyšší duchovnosti. **Integruje** lidské, pozemské, kosmické, duchovní a božské Bytí minulého, přítomného a budoucího času v člověku. **Vytváří** v jakémkoliv biologické, sociální a duchovní vlastnosti člověka **sympiózu** organických, anorganických, informačních, energetických a bioplazmatických hmot lidského, pozemského, kosmického a božsko-duchovního původu, dávající jim možnost se efektivně projevit v lidském, pozemském, kosmickém a božsko-duchovním Bytí. **Začíná formovat** kvalitativně nové vlastnosti člověka, které jsou za mezemi obecně přijímaných představ o člověku, a **zrychluje** jeho evoluční vývoj. **Připravuje** duchovní vlastnosti a vědomí člověka na přijímání duchovnosti Otce Stvořitele, Ducha Svätého, Ježíše Krista a Panny Marie. Pod informačně-energetickým vlivem modrého těla člověk nabývá hluboké moudrosti, jasného pocitu, zrcadlení a uvědomování si podstaty reálného světa, všestranně vytříbeného intuitivního přijímání informace prostředí, srozumitelných intuitivních pocitů, adekvátní intuitivní orientace a správného využití intuice při biologických, sociálních, duchovních, duševních, psychických, intelektuálních, mentálních, emocionálních, morálních, etických, estetických, PSI-fenomenálních a profesních projevech.

Modré tělo informačně-energeticky **posiluje** paměť, **zvětšuje** objem přijímání informace, **zvyšuje** dlouhodobou maximální intelektuálně-mentální práce schopnost, **otevívá** nekonečnost tvůrčího procesu, **může nasměrovat** myšlení na hluboký mysticismus, **umožňuje poznávat** tajemné a **odhalit** nové znalosti, **rozvíjí** duchovní moc a vznešenost člověka do všezahrnujícího duchovního vědomí. Člověk **je schopen** ovládnout metody relaxace, koncentrace, mentální imaginace, vizualizace, meditace a duchovního poznání světa, **značně se rozšiřuje** sociální komunikace, **dosahuje se** neobyčejné efektivity pracovní činnosti, **umí přijímat** osudová řešení, **vytyčovat** optimální směry progresivního vývoje lidstva, jednotlivých států, sociálních skupin, firem, lidí a vlastní osoby. V člověku se formuje správný vztah ke všemu, co existuje ve světě, rozumí jednotě a vzájemné závislosti všeho lidského, pozemského, kosmického a božsko-duchovního minulého, přítomného a budoucího času. Činnost modrého těla **způsobuje** osvobození člověka od hmotné a blahobytné závislosti pozemského života, **rozšiřuje** svobodu člověka cestou nabytí biologických a sociálních vlastností duchovních hodnot, **připravuje** přechod člověka do duchovního života a fungování v duchovním světě. Modré tělo orientuje člověka k nabytí znalostí, umění a praktických návyků duchovního učitele, kazatele, průkopníka, humanitárního pracovníka, náboženského činitele, eniologa, eniopsychologa, parapsychologa, psychotronika, umělce aj. Většinou to jsou elitní intelektuálové, politici, vědci, duchovní

Článek je poctou celoživotnímu dílu Stanislava Grofa, psychiatra českého původu, který se stal po celém světě legendou. Na svém vlastním příkladu popisují, jak jsem se naučil důvěřovat svému vnitřnímu vedení a objevovat duchovní (transpersonální) rozměry života.

Tomáš Havrda

Soukromá praxe architektury vnitřních a vnějších struktur firem (Praha, Česká republika)
Private practice of architecture of internal and external structures of companies (Prague, Czech Republic)

Vnitřní průvodci člověka

Inner guides of the human being

Článek byl zařazen po recenzním řízení

Referát: Cílem tohoto článku je inspirovat vás, abyste měli chuť poznat více sebe sama, svůj vnitřní potenciál a naučili se vědomě pracovat s transpersonálními silami ve svém životě. Článek zdůrazňuje význam vnitřní autonomie a bdělosti jako klíčových nástrojů pro orientaci v moderním světě plném digitálních a kolektivních tlaků.

Resume: The aim of this article is to inspire you to want to know more about yourself, your inner potential, and learn to consciously work with transpersonal forces in your life. The article emphasizes the importance of inner autonomy and mindfulness as key tools for navigating a modern world full of digital and collective pressures.

Klíčová slova: Holotropní dýchání; Intuitivní vnímání; Kognitivní defuze, Kolektivní pole, Kolektivní vědomí; Psychospirituální krize; Transformační procesy; Transpersonální psychologie; Transpersonální prostory; Transpersonální procesy; Transpersonální síly; Stanislav Grof; Vnitřní průvodci člověka.

Keywords: Holotropic breathing; Intuitive perception; Cognitive defusion, Collective field, Collective consciousness; Psycho-spiritual crisis; Transformational processes; Transpersonal psychology; Transpersonal spaces; Transpersonal processes; Transpersonal forces; Stanislav Grof; Inner guides of the Human being.

Můj vnitřní život

Celý život praktikuji svou schopnost naslouchat tomu, co se nedá slyšet slovy. Intuitivní vnímání se stalo mým kompasem, ukazuje mi směry tam, kde rozum vidí jen mlhu. Je to jako mít neviditelnou nit spojující mě s hlubšími vrstvami skutečnosti, nit, která nikdy nepřestává vibrovat. Nejsilněji ji cítím, když se má mysl zklidní – v lese, kde stromy šeptají staré příběhy, nebo u potoka, kde voda zpívá svou věčnou píseň. V těch chvílích relaxace a ticha se otevírá brána. Psychologie tomu říká intuice nebo vnitřní vědění. Já to vnímám jako rozhovor s částí sebe, která vidí dál, než kam sahá můj běžný zrak.

Můj vnitřní průvodce

Celým mým životem mě provází můj vnitřní průvodce. Často mi šeptá: „Vše, co se děje, je součástí většího příběhu.“ Anebo: „Děláš, co umíš, a to stačí.“ Lidská mysl má své hranice – nemůže zpracovat všechno, nemůže vyřešit všechno. A právě tehdy přichází na řadu něco, čemu říkám „kognitivní odevzdání“. Přestanu zápasit. Uvolním sevření. Otevřu dlaně a dovolím, aby odpověď přišla sama – z míst hlubších než myšlenky, z krajín, které můj vědomý um ani nezná. Staří taoisté tomu říkali Wu Wei – umožnit, aby konaly „vyšší síly“/ty části mého Já a bytosti, které obývají Transpersonální prostor. Někdy nejlepší čin je



přestat jednat a dovolit řece života, aby mě houpala a unášela životem.

Zahradník vlastní mysli

Věnuji zvláštní péči zahradě své mysli. Všímám si, kdy se začnou myšlenky točit v kruhu, stále dokola, jak vír, který nikam nevede. Psychologové tomu říkají ruminace – já tomu říkám

Stádia vývoje eniomitochondrií:

1. Vytvoření podmínek pro eniopsianatomický vývoj eniomitochondrií
2. Naladění eniopsychiky na provádění eniopsianatomických cviků s eniomitochondriemi
3. Navázání informačně-energetického kontaktu s eniomitochondriemi
4. Provádění eniopsianatomických cviků s eniomitochondriemi
5. Završení eniopsianatomických cviků s eniomitochondriemi

Stádia vytváření podmínek, naladění eniopsychiky, navázání informačně-energetického kontaktu a završení eniopsianatomických cviků s eniomitochondriemi jsou analogická odpovídajícím stádiím tréninku a vývoje eniobuňky (viz časopis *Eniologie člověka*, číslo 47, str. 54–59), proto je zde nepopisujeme a uvádíme pouze stádium provádění eniopsianatomických cviků s eniomitochondriemi.

Stádium provádění eniopsianatomických cviků s eniomitochondriemi

V odpovídající ásaně, s uvolněnými svaly, klidným mozkem, barevnou pránájámou a při jasném vnímání eniomitochondrií je třeba se soustředit na eniomitochondrie, následně přejít k aktivní meditaci, přemýšlení o enioanatomii eniomitochondrií a k mentální **holografické představě**:

- eniomitochondrií
- formy eniomitochondrií
- vnější eniomitochondriální membrány
- vnitřní eniomitochondriální membrány
- výběžků
- záhybů – krist
- mezimembránového prostoru
- eniomitochondriálního matrixu
- jemnozrnné struktury matrixu
- tenkých vláken – molekul DNA
- granulí – eniomitochondriálních ribozomů
- systému proteinů RNA
- genetického aparátu eniomitochondrií
- submitochondriálních částic
- enzymu ATP-syntázy
- eniomitochondriálních granulí
- destiček – lamel
- fosfolipidů
- iontů draslíku
- iontů hořčíku
- iontů barya
- iontů stroncia.

Po holografické představě je nezbytné:

- jasné vnímání eniomitochondrií
- aplikace všemi barevnými informačně-energetickými hmotami eniomitochondrií a jejich komponentních struktur, zejména těmi barevnými hmotami té struktury eniomitochondrie, která vykazuje jakékoli odchylky od eniocyto-logické normy
- vytváření barevných informačně-energetických hologramů eniocyto-logické normy eniomitochondrií
- implantace barevných informačně-energetických hologramů eniocyto-logické normy do eniomitochondrií
- vytvoření univerzálního eniocyto-logického hologramu eniomitochondrií

- implantace univerzálního eniocyto-logického hologramu do eniomitochondrií

- autoeniocyto-logická normalizace eniomitochondrií.

Eniocyto-logická normalizace, trénink a vývoj eniomitochondrií vyžadují holografické aplikace červenými, světle zářivě červenými, oranžovými, světle zářivě oranžovými, žlutými, zelenými, světle zářivě zelenými, blankytnými, tyrkysovými, modrými, šeríkovými, fialovými, růžovými, bílými a zlatými nestrukturovanými a strukturovanými informačně-energetickými hmotami a implantaci různobarevných enioanatomických hologramů eniomitochondrií a univerzálního enioanatomického hologramu do eniomitochondrií.

Posloupnost a obsah 3. a 4. stadia provádění eniopsianatomických cviků mohou být měněny v souladu s úkoly enioanatomické normalizace, tréninku a vývoje eniomitochondrií, individuálními enioanatomickými a eniopsychickými charakteristikami žáka a úrovní jeho eniopsychické připravenosti k provádění eniopsianatomických cviků. V průběhu jednoho eniopsianatomického tréninku je možné se současně a rovnoměrně přiblížit k enioanatomické normě, trénovat a vyvíjet všechny komponenty eniomitochondrií. Pokud žák dobře ovládá enioanatomii eniomitochondrií, metody provádění eniopsianatomických cviků a je eniopsychicky připraven, může během jednoho 45–60minutového tréninku rovnoměrně provést eniocyto-logickou normalizaci struktur mitochondrií a současně trénovat a vyvíjet eniomitochondrie.

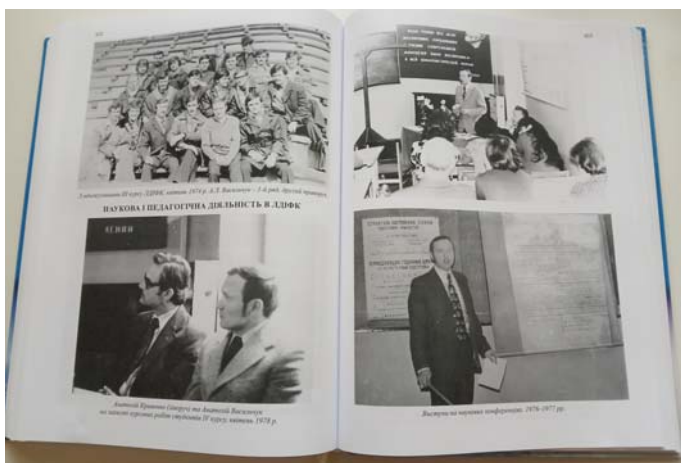
Pokračování v čísle 50



Schéma eniomitochondrie v 15 barevných pásmech elektromagnetického spektra

Literatura

1. Vasilčuk Anatolij. Enioanatomie jemnohmotných těl člověka / Monografie. – Skalica: Elena Mikúšová MM, 2009. – 1 144 s., 407 barevných obrázků.
2. Vasilčuk Anatolij. Enioanatomický výkladový slovník. – Skalica: MM a spol., s. r. o., 2012 r. – 1 592 s.
3. Vasilčuk Anatolij. Enioanatomický obrazový slovník. – Skalica: MM a spol., s. r. o., 2012 r. – 784 s.
4. Vasilčuk Anatolij. Mezioborový slovník eniologie. – Skalica: MM a spol., s. r. o., 2012 r. – 400 s.
5. Vasilchuk Anatolij. The Enioanatomy of Human Subtle Bodies / Monograph. – Skalica: MM a spol., s. r. o., 2012 y. – 684 s.: il.



nologie vytvořené A. L. Vasilčukem, jejich výuku a uplatnění v pedagogické, medicínské a sportovní oblasti. Uvedeny jsou také publikace a názory současníků na tohoto významného ukrajinského eniologa planetárního významu. Fotografie, diplomy, poděkování, dopisy a další materiály doplňují portrét zdánlivě obyčejného pozemského člověka a zároveň génia vědy 21. století, velikána ducha, zaníceného patriota Ukrajiny, nositele kosmického vědomí, vděčného syna Země a občana Vesmíru.

Práce J. M. Panyška a R. T. Dovbuš „**Anatolij Leonidovič Vasilčuk: Přiblížení budoucnosti**“ se vyznačuje důsledností a systematickostí výkladu a zároveň srozumitelností pro široký okruh čtenářů. Kniha bude zajímavá a přínosná pro vědce, pedagogy, psychology, vychovatele, lékaře, studenty a pro všechny, kdo se zajímají o problematiku osobnostního a duchovního vývoje člověka, jeho fyzického a mentálního zdraví, rozvíjení schopností a uvědomění člověka jako víceúrovňového systému, před nímž se otevírají velkolepé možnosti životní tvořivosti.

doc. PhDr. Liliana Kudryk, CSc.
profesorka MKA (Mezinárodní odborná akademie)
docentka Lvovského oblastního institutu
postgraduálního pedagogického vzdělávání

Recenze knihy J. M. Panyška a R. T. Dovbuš „Anatolij Leonidovič Vasilčuk: Přiblížení budoucnosti“

Kniha J. M. Panyška a R. T. Dovbuš „*Anatolij Leonidovič Vasilčuk: Přiblížení budoucnosti*“ má především a zejména za cíl seznámit široký okruh světové veřejnosti s životní cestou a vědeckou činností neuvěřitelné Osobnosti, Člověka budoucnosti, zakladatele nové disciplíny – enioanatomie člověka, inovativního směru medicíny – eniomedicíny, medicíny budoucnosti, která otevírá nové mimořádné možnosti nestradiční medicíny, Vědce, jehož mnohaletá pečlivá práce je zasvěcena shromažďování a předávání eniologických, enioanatomických a eniopsychologických znalostí světu, znalostí nezbytných pro vývoj budoucí lékařské vědy, zakladatele Západoukrajinského enioanatomického centra ve Lvově a vědecko-praktického časopisu „*Eniologie člověka*“ (Česká republika). Svět by měl znát A. L. Vasilčuka, který jako první v dějinách lidstva popsal jemnohmotná těla, vytvořil enioanatomickou terminologii, eniologickou interdisciplinární terminologii, studijní program enioanatomie jemnohmotných těl pro studenty univerzit a rozpracoval inovativní eniotechnologie provádění eniocviků, tréninku a vývoje jemnohmotných těl, PSI-fenomenálních schopností, enioléčby, prevence a rehabilitace.

Napsání uvedené knihy vyžadovalo od autorů hluboké studium, promyšlení podstaty a porozumění základním principům eniologie, nejnovějším informacím o světě, člověku, společnosti, přírodě, Zemi, biosféře, noosféře, Vesmíru, duchovním bytí, informačně-energetických polích, informačně-energetické jednotě a vzájemných výměnách minulosti, současnosti a budoucnosti.

Kniha J. M. Panyška a R. T. Dovbuš „*Anatolij Leonidovič Vasilčuk: Přiblížení budoucnosti*“ je logicky strukturovaná, skládá se ze 16 kapitol, materiál je zpracován na vysoké odborné úrovni a obsahuje velké množství vysoce kvalitních fotografií.

dnes, na přelomu epoch, v období totálních krizí, výzev a globálních změn, vznikla naléhavá potřeba přehodnotit koncepci člověka, úkoly jeho vývoje, metody jeho výchovy, vzdělávání, socializace, léčby a jeho interakce s okolním prostředím.

Pojetí člověka jako víceúrovňového informačně-energetického biofyzického hologramu rozvíjí ve svých eniologických výzkumech vědec-průkopník, vynálezce a inovátor Anatolij Leonidovič Vasilčuk – světový lídr ve studiu jemnohmotné podstaty člověka jako jednoty viditelného a neviditelného, materiálního a duchovního, pozemského a kosmického, lidského a božského. Právě takový celistvý pohled na člověka a jeho bezmezný potenciál pomůže zabránit katastrofě, uskutečnit kvalitativní skok, vychovat mladou generaci zdravou, všestranně rozvinutou a realizovanou a přiblížit nástup nové harmonické civilizace.

S ohledem na to je důležité a aktuální zkoumat životní a tvůrčí cestu A. L. Vasilčuka – našeho současníka, který je skutečně člověkem z budoucnosti, protože tuto lepší variantu budoucnosti vidí, popisuje ji ve svých četných monografiích, studiích, knihách a časopisech a zároveň ji vytváří – svými výzkumy, duchovními praktikami a samotnou svou přítomností v realitě dneška.

V předkládané monografii přátelé a spolupracovníci A. L. Vasilčuka, J. M. Panyško a R. T. Dovbuš, popisují mezníky životní cesty a vědecké činnosti tohoto encyklopedicky zaměřeného vědce; předkládají dokumentární svědectví o úspěšnosti jeho činnosti a jeho neustálém profesním a tvůrčím růstu; chronologický přehled vědeckých prací, recenze monografií, osvědčení o vynálezech a patentech; popisují eniotech-

Autoři vědeckých a vědecko-odborných článků

Authors of scientific and scientific-professional articles

Plné charakteristiky jednotlivých autorů najdete na internetové stránce časopisu v odkazu Autoři.

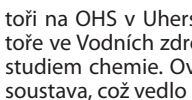


Mgr. Sandra Kos Dzian Lektorka, psychoenergetička a médium. Od dětstva postupně rozvíjí energetické dary jasnozřivosti paralelních realit a nácítěnia astrálních bytostí či vibrační frekvence lidí i zvířat, vděka čomu v životě dokáže na moment přežít čí iní, pozrieť sa na dopady rozhodnutí v budúcnosti, či vstúpiť do inej energie a vnímať súlad duše na jej ceste cez prežitok z aktuálnej vedomej, podvedomej či

nevedomej emócie. V praxi s jednotlivcami i pámi prepája vedu a spiritualitu, zábavným praktickým spôsobom so zámerom na vývoj a transformáciu všetkých našich častí – duše, emócií, mysle i tela.



Ing. Ludvík Fritscher (1954) Vyučil se jako chemik nátěrových hmot v Kralupech nad Vltavou, absolvoval večerní chemickou průmyslovku v Gottvaldově. Potom pokračoval ve studiu na VŠ chemicko-technologické v Pardubicích, obor analytická chemie. Do práce nastoupil jako technolog v podniku Barvy a laky v Uherském Hradišti. Následně pak krátce pracoval v laboratoři na OHS v Uherském Hradišti a dále nastoupil jako vedoucí laboratoře ve Vodních zdrojích v Chrudimi. Původně byl materialista, ovlivněn studiem chemie. Ovšem koncem 80. let se setkal s pojmem informační soustava, což vedlo k obratu jeho myšlení.



Ing. Tomáš Havrda (1973) Enterprise Architect. Architekt vnitřních i vnějších struktur firem. Zvyšuje společností prosperitu a zlepšuje jejich atmosféru tak, aby lidé pro firmu rádi pracovali. Vytvořil Příručku složenou z pracovních karet. Jednotlivé pracovní karty vycházejí z předpokladu, že i firma/tým je živá, vědomá bytost. Mohou lidi provázet na cestě při vnímání, komunikaci

a spolupráci se svou společností/svým týmem. Tato metoda navazuje na tisícileté tradice východních moudrostí. Působí na hlubokých úrovních. Funguje rychle, jednoduše a s rozsáhlými výsledky. Zakladatel a leader komunity Rodina svobodně-podnikajících lidí ICA (od roku 2010).



doc. PhDr. Zuzana Hudáková, PhD. Působí ako vysokoškolský pedagóg. Zaoberá sa novým pohľadom na zdravie s využívaním poznatkov interaktívnej medicíny.



Mgr. Boris Panarin Vynálezce, je autorem 31 vynálezů, 70 vědeckých publikací. Působí v oblastech: vědecký vývoj, publikace a tělesná výchova, sport, rehabilitace medicína.



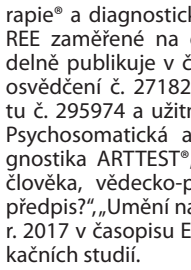
Mgr. Veronika Pešková V roce 2007 získala magisterský diplom z psychologie. Vždy hledala něco víc, větší a hlubší význam toho, co činíme a co je činěné nám. Nikdo tu není náhodou, nic se neděje náhodou a všechno má svůj vyšší a hlubší smysl. Svůj život se rozhodla zasvětit hledání těchto významů, rozkrývání zákoutí lidské psychiky, odkrývání a objevování tajemství života, změnám a láskyplnému přijímání přítomného okamžiku. Směr psychologie, kterým se zabývá, pojmenovala psychologie vše-vědomí. Symbolizuje ho znak nekonečna se dvěma body, které představují vědomí, nadvědomí a podvědomí, nekonečné možnosti poznání lidské psychiky, nekonečnou lásku a možnosti pomoci.



Ak. mal. Jiřina Průchová Výtvarnice a odbornice na vliv tvarů a barev na člověka. Dlouhodobě se zabývá jejich psychologickým, fyziologickým a energetickým působením. V roce 1992 založila Ateliér GAMO Praha, Intercentrum psychosomatické arteterapie, kde realizovala vlastní výzkumy zaměřené na působení umění na lidský organismus. Je autorkou patentovaných prostředků ART BODYGUARD®, terapeutické metody Psychosomatická arteterapie® a diagnostické metody ARTTEST®. Podílela se na vzniku metody REE zaměřené na obnovu elektromagnetické energie člověka. Pravidelně publikuje v časopisu Eniologie člověka. Je autorkou: autorského osvědčení č. 271826 z r. 1992, prostředků ART BODYGUARD®, patentu č. 295974 a užitého vzoru č. 11564 z r. 2001, terapeutické metody Psychosomatická arteterapie®, diagnostické metody Energetická diagnostika ARTTEST®, která monitoruje základní termodynamické stavy člověka, vědecko-populárního dvoudílného svazku knih „Umění na předpis?“, „Umění na předpis!“, řady odborných článků publikovaných od r. 2017 v časopisu Eniologie člověka, interních publikací a desítky verifikačních studií.



Mgr., Bc. Julia Sellers, BA (Hons), BDiv., BCL., BC., Dcn., MACCPH Lektorka, koučka a učitelka se zaměřením na integrální duševní zdraví, anomální kognici a propojení vědy, spirituality a společnosti. Studovala v bývalém SSSR, USA, SR a ČR obory právo, žurnalistiku, rusistiku, andragogiku, teologii a křesťanský leadership. Působila ve školství, médiích, v týmu kampaně prezidentských voleb v SR, byla speciální vyslankyní u amerického Kongresu, poradkyní bývalého premiéra SR, zahraniční korespondentkou ve Washingtonu, D.C., a lobbistkou u amerického Kongresu. Přednášela v Evropě i USA, publikuje odborné texty a je autorkou a spoluautorkou několika knih. Je zakladatelkou sdružení SEN Slovensko a Česko se speciálním poradním statutem při OSN a recenzentkou mezinárodního vědeckého časopisu PLOS ONE.



Mgr. Radovan Šejvl Vystudoval pedagogickou fakultu MU v Brně a celý profesní život se věnuje novým zdrojům energie a potenciálům energetických úspor. Publikuje, přednáší a pořádá vzdělávací zájezdy, semináře a konference pro všechny generace. Podílel se na vývoji termochemických systémů pro energetické využití biomasy a odpadů pyrolýzou a zplyňováním. Za 15 let činnosti uspořádal 20 celostátních konferencí zaměřených na nové zdroje energie a potenciál energetických úspor. Ve spolku pro komplexní rozvoj osobnosti a technickou výchovu všech generací ENERGIS 24, kterému předsedá, je zodpovědný za konstrukční a materiálové provedení, výrobu a prodej energo-informačních systémů pro změnu vnitřní struktury vody, plynu a kapalných paliv. www.technologis24.cz.



Akad. doc. Mgr. Anatolij Vasylichuk, CS. (1949) Docent anatomie, kandidát pedagogických věd, magistr psychotroniky a biomagnetologie, doktor eniopsycholog, národní léčitel Ukrajiny, mistr sportu Ukrajiny, člen Redakční rady vědeckého časopisu Fenoméni člověka, Zdravý způsob života, předseda Redakční rady a šéfredaktor časopisu Eniologie člověka. Je autorem 1 798 vydaných vědeckých článků, 26 monografií, 3 učebnic, 1 výukově-metodické příručky, 12 vynálezů a více než 400 inovativních enioanatomických, eniopsychologických, eniopedagogických, eniologických a enioterapeutických technologií léčby, relaxace, regenerace, rehabilitace, rekonvalescence, výchovy, výuky, intelektuálního, duchovního, PSI-fenomenálního vývoje, tréninku a zdokonalení jehnotmotných těl člověka. Zakladatel nových vědeckých a výukových oborů – enioanatomie člověka a eniomedicíny, vědecko-odborného časopisu Eniologie člověka a Západoukrajinského enioanatomického centra ve Lvově.

